

Design 2180 / Gehaakt damestruitje



Maat: 34-38, 40/42, 44/46 en 48/50.

De gegevens voor de verschillende maten staan achter elkaar - van klein naar groot - aangegeven met een streepje ertussen. Staat er maar één getal, dan geldt dit voor alle maten.

Materiaal: Schachenmayr Tahiti

(99% katoen, 1% polyester, looplengte ca. 280 m/50 gr.), 300-350-400-400 gr. sahara nr. 07622.

Van Milward: 1 haaknaald nr. 2,5.

Basismotief: in heeng. en terugg. toeren haken volgens het haakschema. Na de 1e en 2e toer de 3e t/m 6e toer steeds herhalen.

Stekenproef: 24-25 st. en ca. 11 toeren = 10 x 10 cm.

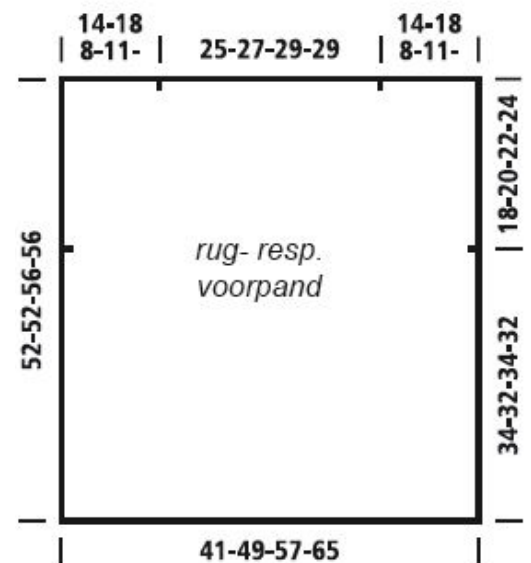
WERKWIJZE

Rugpand: 101-121-141-161 lossen + 3 keer lossen haken. Daarna in het basismotief verder werken, hierbij als getekend beginnen, 4x-5x-6x-7x het rapport van 20 st. haken en als getekend eindigen.

Op ca. 52-52-56-56 cm hoogte, na een 6e toer

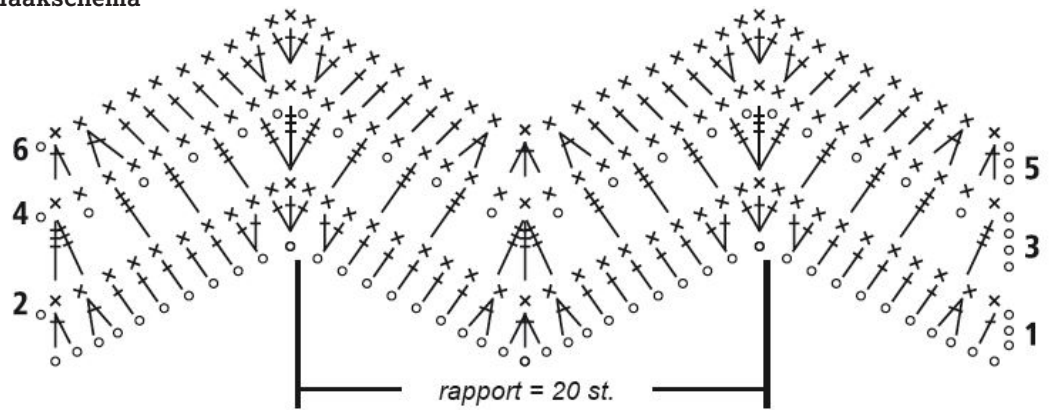
van het motief, het werk beëindigen. Voorpand: haken als het rugpand.

Afwerking: beide panden opspannen en onder vochtige doeken laten drogen. De schouderaden over een breedte van ca. 8-11-14-18 cm sluiten. De zijnaden tot 34-32-34-32 cm hoogte sluiten.



Design 2180 / Gehaakt damestruitje

Haakschema



Verklaring tekens

○ = 1 losse

× = 1 vaste

† = 1 stokje

∨ = in 1 insteekplaats 2 stokjes haken

∨∨ = in 1 insteekplaats 3 stokjes haken

∧ = 2 samen afgehaakte stokjes

∧∧ = 3 samen afgehaakte stokjes

‡ = 1 drievoudig stokje

‡‡ = 2 samen afgehaakte drievoudige stokjes

‡‡‡ = 3 samen afgehaakte drievoudige stokjes

∨‡ = in 1 insteekplaats 1 drievoudig stokje, 1 losse en 1 drievoudig stokje haken