

# design S9020 / bont kussen met granny squares



**Afmeting:** 40 x 80 cm

**Materiaal:**

**Schachenmayr Catania**, 300 g ecru kl. 00248, 150 g capri kl. 00384, 50 g appel kl. 00205, regatta kl. 00261, kaki kl. 00212, kaneel kl. 00383 en fango kl. 00387.

1 Milward-haaknld. nr. 3, stompe borduurnaald, 1 rits (Opti), 60 cm lang, in bijpassende kleur, bijpassend naaigaren.

**Granny square A:**

Een draadring maken: leg de draad tot een lus, met de haaknld. de werkdraad door de lus naar boven toe halen, daarbij de lus niet aantrekken! Dan volgens haakschema A toer 1 in de draadring haken, de laatste steek met een halve vaste bij de 3e losse aan het begin van de toer verbinden.

**Granny square B:**

Net als granny square A beginnen, maar nu volgens haakschema B haken.

**Tip:**

Voor granny squares met meerdere kleuren de 1e + 2e toer in de aangegeven volgorde van kleuren

haken, 3e + 4e toer altijd met ecru haken. Voor de wisseling van de kleuren bij de granny squares A de halve vaste om de toer te sluiten al met de draad van de nieuwe kleur doorhalen, bij de granny squares B in de 1e toer al bij de laatste doorhaling van het stokje met de draad in de nieuwe kleur uitvoeren.

**Proeflapje:**

1 granny square = 8 x 8 cm.

**INSTRUCTIES**

**Voorkant:** in totaal 40 granny squares volgens de tabel hieronder haken, daarbij zijn de granny squares 1 tot 12 meerkleurig, 13 wordt van 1 kleur gehaakt:

aan-tal	granny squares	haak-schema	volgorde kleuren
4x	1	A	kaki, kaneel
4x	2	B	fango, appel
4x	3	A	appel, capri
4x	4	B	capri, fango
3x	5	A	kaneel, regatta
3x	6	A	appel, fango
3x	7	B	capri, kaneel
3x	8	A	kaki, regatta
3x	9	B	kaneel, kaki
3x	10	B	fango, capri
3x	11	A	capri, kaki
3x	12	B	regatta, appel
10x	13	A	capri

De granny squares volgens tekening 1 neerleggen en met overhandse steken in de betreffende kleur verbinden: de granny squares steeds met de goede kanten op elkaar leggen, de naald bij de buitenste stekenlussen van de steken insteken. Eerst de horizontale naden sluiten, dan de verticale naden.

# design S9020 / bont kussen met granny squares

**Achterkant:** in totaal 50 effen granny squares in volgende kleuren haken:

aan-tal	granny square	haak-schema	kleur
27x	1	A	ecru
7x	2	A	capri
4x	3	A	appel
3x	4	A	regatta
3x	5	A	kaki
3x	6	A	kaneel
3x	7	A	fango

De granny squares volgens tekening 2 neerleggen en volgens de uitleg bij de voorkant met elkaar verbinden.

## AFWERKING

Om de beide delen voor het kussen een toer vasten haken, daarbij bij de voorkant bij de

delen in capri en de ecrukleurige vlakken met ecru haken, bij de achterkant met ecru haken. In elke steek 1 vaste haken, om de lossen op de hoeken van de granny squares steeds 2 vasten haken en om de lossen bij de hoeken van de voorkant 5 vasten haken.

Nu de delen voor het kussen met de verkeerde kanten op elkaar leggen en met capri op elkaar haken. Daarbij bij de onderrand een 60 cm lang split voor de rits openlaten, dus 10,5 cm vóór de hoek beginnen met het verbinden van de voor- en achterkant en 10,5 cm na de laatste hoek eindigen. Dan bij de beide splitranden afzonderlijk vasten haken.

Tot slot bij de buitenrand met capri 1 toer kreeftsteken (= vasten van links naar rechts) haken, daarbij steeds in elke 2e steek van de voerige toer haken. Bij de splitranden geen kreeftsteken haken.

Tot slot de rits bij het split met stiksteken netjes inzetten.

## tekening 1

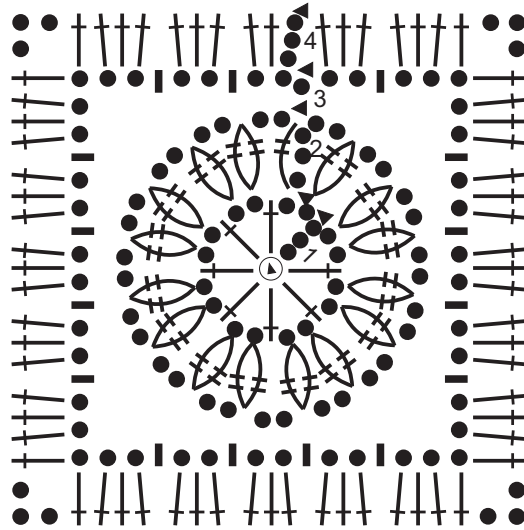
13	1	2	3	4	5	2	6	7	13
13	3	4	8	9	1	10	11	12	13
13	8	9	6	12	11	7	5	10	13
13	1	2	3	4	5	2	6	7	13
13	3	4	8	9	1	10	11	2	13

## tekening 2

1	2	4	1	3	1	2	5	1	1
7	3	1	1	6	1	1	3	2	1
2	11	9	5	2	1	4	1	1	3
1	6	1	7	1	5	1	2	6	1
1	4	1	1	2	1	1	1	1	7

# design S9020 / bont kussen met granny squares

haakschema A



uitleg tekenlijes:

- ⊙ = 1 draadring
- = 1 losse
- ◄ = 1 halve vaste
- = 1 vaste
- † = 1 stokje
- ⌢ = 2 samen doorgehaalde dubbele stokjes

Als de tekenlijes aan de onderkant naar elkaar toe getekend zijn, worden ze in 1 steek gehaakt.

haakschema B

