

# S7378 • Ajourweste

## Größe 34/36, 38/40 und 42/44



Die Angaben für Größe 34/36 stehen vor der Klammer, für Größe 38/40 in den Klammern vor dem Schrägstrich und für Größe 42/44 in den Klammern nach dem Schrägstrich. Steht nur eine Angabe, gilt diese für alle Größen.

**Material:** Schachenmayr Catania, 300 (350/400) g Fb 00247 Wolke. Milward Stricknadeln Nr. 3,5–4,5. 4 Knöpfe, Durchmesser ca. 22 mm

**Rippenmuster:** 1 M rechts, 1 M links im Wechsel stricken.

**Grundmuster:** Nach Strickschrift 1, 2 und 3 arbeiten. Es sind nur die Hinr gezeichnet, in den Rückr die M stricken, wie sie erscheinen, die Umschläge links stricken. Die 1. bis 10. R stets wiederholen.

**Achtung:** Bei allen Zunahmen darauf achten, dass für jedes Zusammenstricken ein Umschlag gearbeitet wird. Ist dies nicht möglich, die M mustergemäß rechts oder links stricken.

**Kraus rechts:** In Hinr und Rückr rechte M stricken.

**Maschenprobe:** Im Grundmuster: 22 M und 32 R = 10 x 10 cm.

### ANLEITUNG

Die Weste wird in einem Stück gestrickt, die Pfeile im Schnittschema geben die Strickrichtung an. 97 (107/117) M anschlagen und für den Bund 5 cm [15 R] im Rippenmuster stricken, dabei mit 1 Rückr und Randm, 1 M rechts beginnen.

Weiter im Grundmuster nach Strickschrift 1 in folgender Einteilung arbeiten: Randm, 1. M der Strickschrift, 9x (10x/11x) den Rapport rechts von 5 M, die 7. bis 9. M, 9x (10x/11x) den Rapport links von 5 M, mit der 15. M der Strickschrift und Randm enden.

In 23,5 cm [74 R] Höhe ab Bund für die Ärmelzunahmen beidseitig 1x 3 M und dann in jeder 2. R 4x 3 M und 1x 6 M neu anschlagen, dabei die ersten 15 zugenommenen M in das Grundmuster einfügen und die zuletzt zugenommenen 6 M kraus rechts für die Ärmelblende stricken = 139 (149/159) M.

In 45,5 (47,5/49,5) cm [144 (150/156) R] Höhe ab Bund 44 (48/52) M im Grundmuster stricken und stilllegen, für den Halsausschnitt die mittleren 51 (53/55) M abketten und im Grundmuster über den verbleibenden 44 (48/52) M weiterstricken, dabei für den Halsausschnitt an der rechten Kante in jeder 2. R 2x 2 M und 1x 1 M abketten = 39 (43/47) M. In 49 (51/53) cm [156 (162/168) R] Höhe ab Bund ist die Schulter erreicht.

Für das linke Vorderteil in der folgenden Rückr am R-Ende für die Blende 6 M neu anschlagen und diese M kraus rechts stricken = 45 (49/53) M. In der folgenden Hinr nach den 6 M kraus rechts das Grundmuster nach Strickschrift 2 stricken, sodass die Streifen in entgegengesetzter Richtung laufen. Dabei das Muster so einteilen, dass die Rapporte jeweils über den Rapporten von Strickschrift 1 liegen. Für den V-Ausschnitt in jeder 2. R am rechten Arbeitsrand 30x (31x/32x) je 1 M zunehmen, dafür nach den 6 M kraus rechts 1 M rechts verschränkt aus dem Querfaden stricken und die zugenommenen M in das Grundmuster einfügen.

Gleichzeitig in 22 (24/26) cm [70 (76/82) R] Höhe ab Schulter die Ärmelmaschen wieder abnehmen, dafür am linken Arbeitsrand 1x 6 M und in jeder 2. R 5x 3 M abketten = 54 (59/64) M. In 49 (51/53) cm [156 (162/168) R] Höhe ab Schulter

# S7378 • Ajourweste

## Größe 34/36, 38/40 und 42/44

den Bund in folgender Einteilung stricken: 6 M kraus rechts, 47 (52/57) M Rippenmuster, Randm, dabei das Rippenmuster mit 1 M rechts beginnen.

In 5 cm [16 R] Bundhöhe alle M abketten.

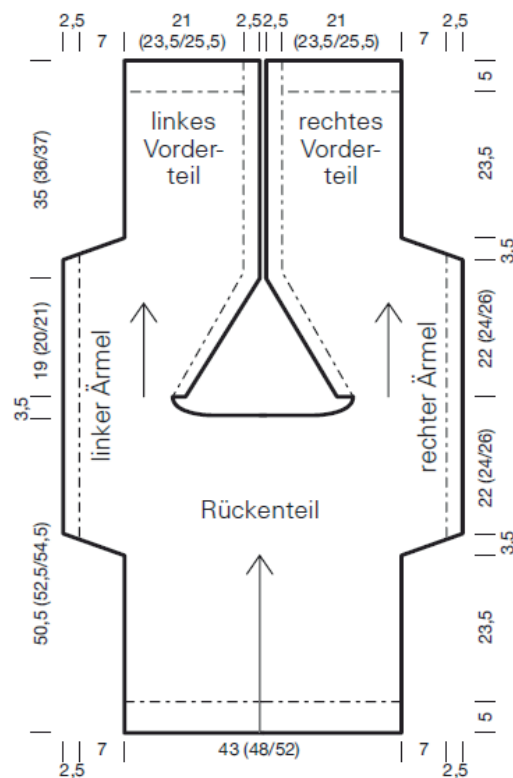
Über die stillgelegten M das rechte Vorderteil gegengleich zum linken Vorderteil stricken, dafür in der 1. Hinr nach der Schulter das Muster so einteilen, dass die Rapporte jeweils über den Rapporten von Strickschrift 1 liegen und am R-Ende für die Blende 6 M neu anschlagen und diese M kraus rechts stricken.

Für die Zunahmen des V-Ausschnitts bis vor die 6 M kraus rechts stricken, dann 1 M rechts verschränkt aus dem Quersfaden stricken. Nach 4 R ab Ende des V-Ausschnitts in einer Hinr für das 1. Knopfloch die 1. und 2. Blenden-M rechts

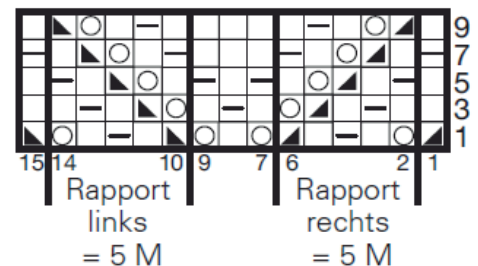
zusammenstricken, 2 Umschläge arbeiten, die 3. und 4. Blenden-M rechts zusammenstricken. In der folgenden R die Umschläge rechts und rechts verschränkt stricken. Das Knopfloch noch 3x in jeder 34. (36./36.) R wiederholen.

**Fertigstellung:** Das Teil spannen, anfeuchten und trocknen lassen. Die Seiten- und Ärmelnähte schließen. Die Knöpfe annähen. Für die hintere Halsausschnittblende an der oberen Schmalseite der Blende des rechten Vorderteils 6 M auffassen und 22 (23/24) cm kraus rechts stricken, dann alle M abketten.

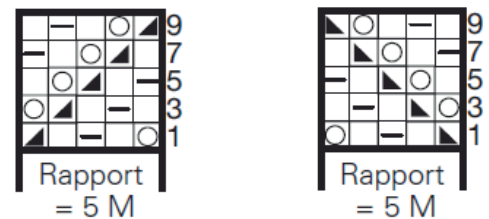
Die Abkettkante an der Blendenschmalseite des linken Vorderteils und die Blende am hinteren Halsausschnitt annähen, dabei die Blende etwas dehnen und das Rückenteil einhalten.



### Strickschrift 1:



### Strickschrift 2 und 3:



### Zeichenerklärung:

- ◼ = 2 M rechts zusammenstricken
- ◻ = 1 Umschlag
- = 1 rechte M
- ▣ = 1 linke M
- ◻ = 1 Überzug (= 1 M rechts abheben, 1 M rechts stricken und die abgehobene M überziehen)

# S7378 Lacy Waistcoat



**Size:** to fit bust 76/82cm [30/32"], 87/92cm [34/36"] and 97/102cm [38/40"]. Figures for the smaller size are before the brackets, with larger sizes inside. If there is only one number, this applies to all sizes.

**Materials:** Schachenmayr Catania, 300 (350/400)g #00247 sky. Milward 3.75-4.5mm needles; 4 buttons, about 22 mm across.

**Rib pattern:** alt K1, P1.

**Basic pattern:** work foll Charts 1, 2 and 3. Only RS rows are given; on WS rows work sts as they appear, and purl yarn-overs. Rep rows 1-10 throughout for patt.

**Note:** When increasing ensure that a yarnover is worked for each time sts are worked tog. If this is not possible, work knit or purl in patt.

**Garter stitch:** on RS and WS rows knit all sts.

**Tension: Basic pattern:** 22 sts and 32 rows, each to 10 cm.

## METHOD

Work waistcoat in one piece, the arrows in the Line Chart show the direction of work. Cast on 97 (107/117) sts and for welt work 5cm (= 15 rows) Rib Patt, start with 1 WS row as foll: edge st, K1. Cont in Basic Pattern foll Chart 1 as foll: edge st, 1st st of Chart, 5 sts of right motif 9 (10/11) times, sts 7-9 once, 5 sts of left motif 9 (10/11) times, end with 15th st of Chart, edge st.

When work measures 23.5cm (= 74 rows) from Welt cast on for sleeves at each end 3 sts once, then on every 2nd row 3 sts 4 times and 6 sts once; take the first 15 inc sts into Basic Patt and work the last inc 6 sts in garter stitch for sleeve cuff = 139 (149/159) sts.

When work measures 45.5 (47.5/49.5)cm (= 144 (150/156) rows) from Welt work 44 (48/52) sts in Basic Patt and leave on a holder, for neck cast off 51 (53/55) sts at centre, and work in Basic Patt over the rem 44 (48/52) sts; at the same time cast off at right edge for neck on every 2nd row 2 sts 2 times and 1 st once = 39 (43/47) sts.

When work measures 49 (51/53)cm (= 156 (162/168) rows) from Welt = shoulder line.

For **left front** cast on at end of foll WS row for band 6 sts once and take into garter stitch = 45 (49/53) sts. On foll RS row work 6 in garter stitch, then work in Basic Patt foll Chart 2 so that the stripes run in the opposite direction. At the same time arrange patt so that the motifs lie across the motifs of Chart 1.

For V-neck inc at right edge on every 2nd row 1 st 30 (31/32) times as foll: work 6 in garter stitch, then make 1 knitways tbl and take inc st into Basic Patt.

At the same time, when work measures 22 (24/26)cm (= 70 (76/82) rows) from shoulder dec the sleeve sts again as foll: at left edge cast off 6 sts once, then on every 2nd row 3 sts 5 times = 54 (59/64) sts.

When work measures 49 (51/53)cm (= 156 (162/168) rows) from shoulder work Welt as foll: 6 sts garter stitch, 47 (52/57) sts Rib Patt, edge st; start Rib Patt with K1. When Welt measures 5cm (= 16 rows) cast off all sts.

For **right front** work across sts on holder in reverse to left front as foll: on 1st RS row from shoulder work patt so that the motifs lie over the motifs of Chart 1, and at end of row cast on for welt 6 sts anew and work these sts in garter stitch.

# S7378 Lacy Waistcoat

For increases at V-neck work to 6 sts garter stitch, then make 1 knitways tbl. 4 rows from end of V-neck work on a RS row for 1st buttonhole as foll: knit the first 2 band sts tog, 2 yarn-overs, K2 tog over band sts 3-4. On foll row knit yarn-overs and knit tbl. Rep buttonhole on every 34 (36/36)th row another 3 times.

**To make up:** block piece to measurements, cover with a damp cloth and allow to dry. Join side and sleeve seams. Sew on buttons.

For back neck band pick up across upper narrow edge of band of right front 6 sts and work 22 (23/24)cm garter stitch, then cast off all sts. Sew cast-off edge to narrow band edges of left front and band at back neck edge in position, ease band slightly to fit back.

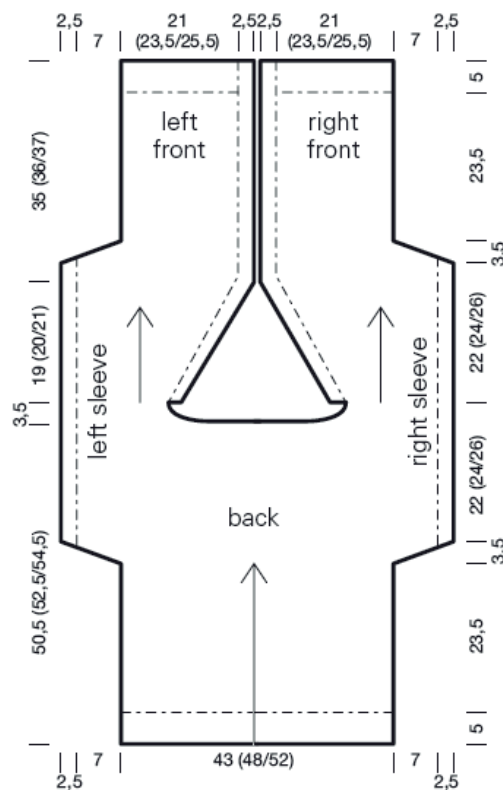
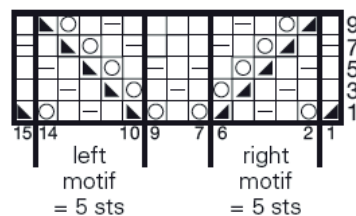


Chart 1:



Legend:

- ◼ = K2 tog
- ◻ = 1 yarn-over
- = K1
- ▢ = P1
- ◻ (with triangle) = slip dec knitways over 2 sts (= slip 1 knitways, K1, pass slipped st over)

Chart 2

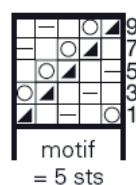
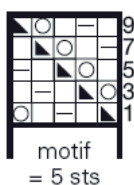


Chart 3:



# S7378 • Gilet pour dame

## Taille 34/36, 38/40 et 42/44



Les indications pour la taille 34/36 se trouvent avant les parenthèses, celles pour les tailles 38/40 et 42/44 sont entre les parenthèses, séparées par un trait oblique. S'il n'y a qu'une seule indication, elle est valable pour toutes les tailles.

**Fournitures :** Schachenmayr Cata-nia, 300 (350/400) g en nuage 00247. Une paire d'aiguilles n° 3,5 à 4,5 de Milward. Quatre boutons bleus d'environ 22 mm de diamètre.

**Côtes 1x1 :** Alternier 1 m. endroit et 1 m. envers.

**Point fantaisie :** Tric. en suivant les diagrammes 1, 2 et 3. Seuls les rgs sur l'endroit du travail sont dessinés. Aux rgs sur l'envers du travail, tric. les m. comme elles se présentent et les jetés à l'envers. Répéter toujours du 1er au 10e rg.

**Attention :** Lors des augmentations et des diminutions, veiller à ce que chaque diminution du point [2 m. tricotées ensemble ou 1 surjet] soit compensée par 1 jeté. Sinon, tric. la m. correspondante à l'endroit ou à l'envers, selon le point.

**Point mousse :** Tric. les m. à l'endroit à chaque rg.

**Echantillon :** En point fantaisie, 22 m. et 32 rgs = 10 cm x 10 cm.

### REALISATION

Tric. le gilet en une seule pièce et commencer par le bas du dos [voir flèches sur le patron].

Monter 97 (107/117) m. et tric. 5 cm [15 rgs] en côtes 1x1 pour le bord, en commençant le 1er rg sur l'envers du travail par 1 m. lisière et 1 m. endroit.

Continuer en point fantaisie en suivant le diagramme 1 comme suit : 1 m. lisière, la 1re m. du diagramme, 9x (10x/11x) le motif de droite de 5 m., de la 7e à la 9e m. du diagramme, 9x (10x/11x) le motif de gauche de 5 m., la 15e m. du diagramme et 1 m. lisière.

Après 23,5 cm [74 rgs] depuis le bord, monter de chaque côté pour le mancheron 1x 3 m., puis tous les 2 rgs 4x 3 m. et 1x 6 m. = 139 (149/159) m. Tric. les 15 premières augmentations en point fantaisie, les 5 dernières en point mousse pour la bordure du mancheron.

Après 45,4 (47,5/49,5) cm [144 (150/156) rgs] depuis le bord, tric. 44 (48/52) m. en point fantaisie pour l'épaule droite et le devant droit et les mettre en attente, rabattre les 51 (53/55) m. centrales pour l'encolure et continuer en point fantaisie sur les 44 (48/52) m. suivantes pour le **devant gauche** et l'épaule gauche. Rabattre à droite pour l'encolure tous les 2 rgs 2x 2 m. et 1x 1 m. = 39 (43/47) m.

Après 49 (51/53) cm [156 (162/168) rgs] depuis le bord, on a atteint la ligne de l'épaule.

A la fin du rg suivant sur l'envers du travail, monter 6 nouvelles m. pour la bordure de l'encolure et tric. ces m. en point mousse = 45 (49/53) m. Au rg suivant sur l'endroit du travail, tric. les 6 m. de la bordure et les autres m. en point fantaisie en suivant le diagramme 2. Les jours sont ainsi dirigés dans l'autre sens. Disposer le point de façon à faire coïncider les motifs du diagramme 2 et du diagramme 1.

Augmenter à droite pour le biais de l'encolure en V tous les 2 rgs 30x (31x/32x) 1 m. en tric. le brin horizontal après les 6 premières m. à l'endroit de manière torsée. Tric. ces augmentations en point fantaisie. En même temps, après 22 (24/26) cm [70 (76/82) rgs] depuis la ligne de l'épaule, rabattre à gauche pour le mancheron 1x 6 m., puis tous les 2 rgs 5x 3 m. = 54 (59/64) m.

# S7378 • Gilet pour dame

## Taille 34/36, 38/40 et 42/44

Après 49 (51/53) cm [156 (162/168) rgs] depuis la ligne de l'épaule, continuer comme suit : 6 m. en point mousse pour la bordure, 47 (52/57) m. en côtes 1x1 [commencer par 1 m. endroit] et 1 m. lisière pour le bord.

A 5 cm [16 rgs] de hauteur du bord, rabattre toutes les m.

Tric. le **devant droit** de façon symétrique au devant gauche sur les m. en attente, en suivant le diagramme 3. Au 1er rg sur l'endroit du travail, disposer le point de façon à faire coïncider les motifs du diagramme 2 et du diagramme 1. Monter 6 nouvelles m. pour la bordure à la fin de ce rg et les tric. en point mousse.

Pour chaque augmentation du biais de l'encolure, tric. le brin transversal avant les dernières m. à l'endroit de manière torsée. Faire 4 boutonsnières : la première 4 rgs après la fin de

l'encolure, les suivantes chaque fois 34 (36/36) rgs plus haut. Pour 1 boutonnière, tric. sur l'endroit du travail les 2 premières m. de la bordure ensemble à l'endroit, faire 1 jeté, tric. la 3e et la 4e m. ensemble à l'endroit et tric. les 2 m. restantes. Au rg suivant sur l'envers du travail, tric. le 1er jeté à l'endroit, le 2e à l'endroit de manière torsée.

**Finitions :** Mettre le gilet en forme en le tendant, l'humidifier et le laisser sécher. Fermer les côtés et les manchérons. Pour la bordure de l'encolure du dos, relever 6 m. sur les 6 m. montées de la bordure du devant droit, tric. 22 (23/24) cm en point mousse et rabattre les m. Coudre ce rabat aux 6 m. montées de la bordure du devant gauche, puis coudre la bordure dans l'encolure du dos, en l'étirant légèrement et en resserrant le bord de l'encolure. Coudre les boutons.

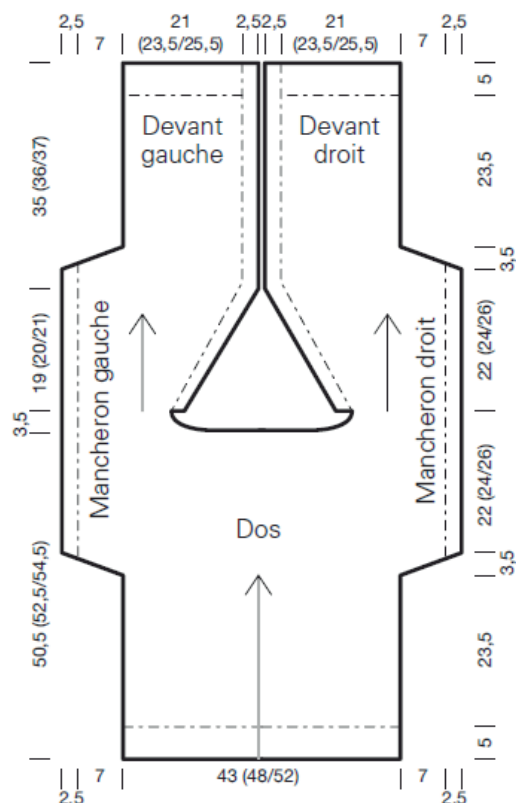


Diagramme 1 :

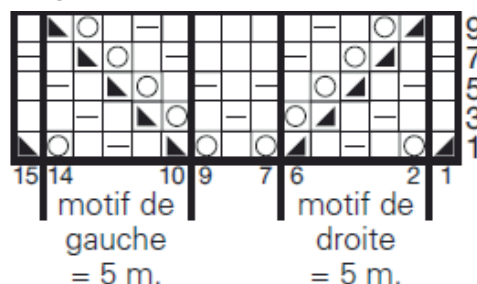


Diagramme 2 :

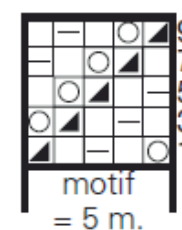
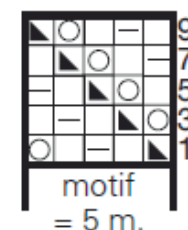


Diagramme 3 :



**Legende :**

- = 2 m. ensemble à l'endroit
- ⊗ = 1 jeté
- = 1 m. endroit
- ▢ = 1 m. envers
- ▣ = 1 surjet [glisser 1 m. à l'endroit, tric. 1 m. endroit et passer la m. glissée au-dessus de la m. tricotée]

# S7378 • Kort ajourvestje maat 34/36, 38/40 en 42/44



De gegevens voor maat 38/40 en 42/44 staan, wanneer ze afwijken van maat 34/36, tussen haakjes, maat 38/40 vóór en maat 42/44 ná de schuine streep. Staat er maar één getal, dan geldt dit voor alle maten.

**Materiaal:** Schachenmayr Catania, 300 (350/400) gr. blauw nr. 00247. Van Milward: 2 breinaalden nr. 3,5-4,5. Bovendien 4 zachtblauwe knopen, doorsnee ca. 22 mm [verkrijgbaar in speciaalzaken].

**Boordpatroon:** afwisselend 1 st. re., 1 st. av. breien.

**Basismotief:** breien volgens de teltekeningen 1, 2 en 3. Alleen de heeng. nld. zijn getekend; in de terugg. nld. de st. breien, zoals die zich voordoen en de omslagen av. breien. De 1e t/m 10e nld. steeds herhalen.

**Let op:** bij alle meerderingen erop letten, dat bij elke keer wanneer er st. samengebreid worden, er ook een omslag gemaakt wordt. Is dit niet mogelijk, dan de st. - in motief - re. of av. breien.

**Ribbelsteek:** in heeng. en terugg. nld. re. breien.

**Stekenproef:** in het basismotief: 22 st. en 32 nld. = 10 x 10 cm.

## WERKWIJZE

Het vestje wordt in een keer gebreid; de pijlen in het maatschema geven de breirichting aan.

97 (107/117) st. opzetten en 5 cm [15 nld.] in boordpatroon breien, hierbij met 1 terugg. nld. en met kantst., 1 st. re. beginnen.

Verder werken in het basismotief volgens teltekening 1 als volgt: kantst., de 1e st. van de teltekening, 9x (10x/11x) het rechter rapport van 5 st., de 7e t/m 9e st. van de teltekening, 9x (10x/11x) het linker rapport van 5 st. en met de 15e st. van de teltekening en 1 kantst. eindigen. Op 23,5 cm hoogte na de boord [74 nld.] voor de mouwmeerderingen aan weerskanten 1x 3 st. en dan in elke 2e nld. 4x 3 st. en 1x 6 st. nieuw erbij opzetten, hierbij de eerste 15 gemeederde st. invoegen in het basismotief en over de laatste 6 st. in ribbelsteek breien voor de mouwbies = 139 (149/159) st.

Op 45,5 (47,5/49,5) cm hoogte na de boord [144 (150/156) nld.] 44 (48/52) st. in basismotief breien en stilleggen, voor de hals de middelste 51 (53/55) st. afkanten en in basismotief over de resterende 44 (48/52) st. verder breien.

Hierbij voor de hals aan de rechterkant in elke 2e nld. 2x 2 st. en 1x 1 st. afkanten = 39 (43/47) st.

Op 49 (51/53) cm hoogte na de boord [156 (162/168) nld.] is de schouderlijn bereikt.

Voor het **linker-voorpand** in de volgende terugg. nld. aan het einde van de nld. voor de bies 6 st. nieuw erbij opzetten en deze st. in ribbelsteek breien = 45 (49/53) st. In de volgende heeng. nld. na de 6 st. in ribbelsteek het basismotief volgens teltekening 2 breien, zodat de strepen in tegenovergestelde richting lopen. Hierbij het motief zó indelen, dat de rapporten telkens boven de rapporten van teltekening 1 liggen.

Voor de V-hals in elke 2e nld. aan de rechter zijkant 30x 1 (31x 1/32x 1) st. meerderen; hiervoor telkens na de 6 bies-st. 1 st. gedraaid re. uit het dwarsdraadje breien en de gemeederde st. inpassen in het basismotief.

Tegelijk op 22 (24/26) cm hoogte vanaf de schouder [70 (76/82) nld.] de st. van de mouw weer minderen; hiervoor aan de linker zijrand 1x 6 st. en dan in elke 2e nld. 5x 3 st. afkanten = 54 (59/64) st.

Op 49 (51/53) cm hoogte vanaf de schouder [156 (162/168) nld.] de boord als volgt breien: 6 st. in

# S7378 • Kort ajourvestje maat 34/36, 38/40 en 42/44

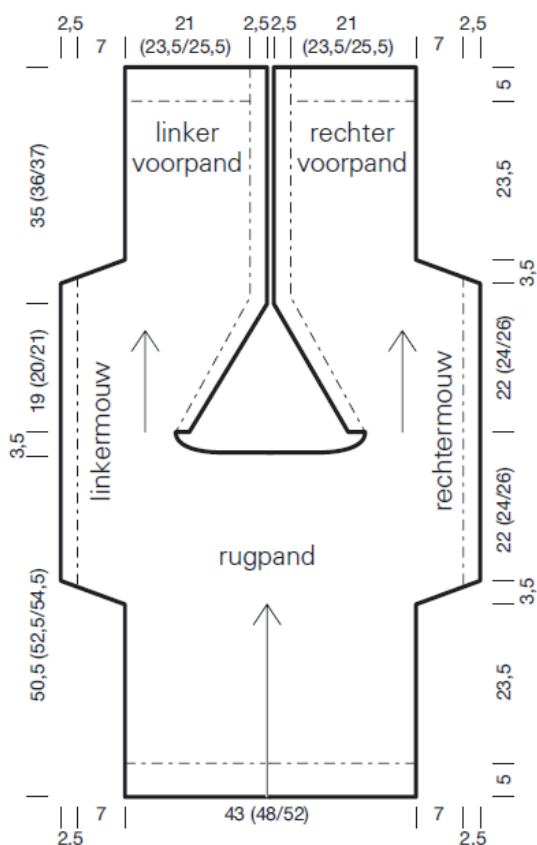
ribbelsteek als voorheen, 47 (52/57) st. in boordpatroon beginnend met 1 st. re., kantst.

Op 5 cm boordhoogte [16 nld.] alle st. afkanten. Nu over de stilgelegde st. het **rechter-voorpand** in spiegelbeeld van het linker-voorpand breien; hiervoor in de 1e heeng. nld. na de schouderlijn het motief zo indelen, dat de rapporten telkens boven de rapporten van teltekening 1 liggen en tevens aan het einde van de nld. voor de bies 6 st. nieuw erbij opzetten en deze st. in ribbelsteek breien.

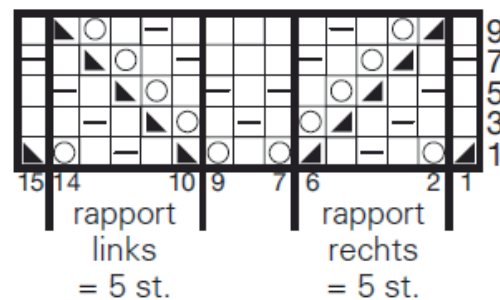
Voor de meerderingen van de V-hals tot voor de 6 bies-st. breien, dan 1 st. gedraaid re. uit het dwarsdraadje breien. Na 4 nld. vanaf het einde van de V-hals in een heeng. nld. voor het 1e knoopsgat de 1e en 2e st. van de bies re. samenbreien, 2

omslagen maken en de 3e en 4e st. van de bies re. samenbreien. In de volgende nld. de 1e omslag re. en de 2e gedraaid re. breien. Nog 3x in elke 34e (36e/36e) nld. een knoopsgat verwerken.

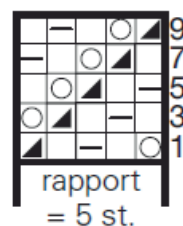
**Afwerking:** het breiwerk opspannen en onder vochtige doeken laten drogen. De zij- en mouwnaden sluiten. Voor de halsbies van het rugpand aan de bovenrand van de bies van het rechtervoorpand 6 st. opnemen en 22 (23/24) cm in ribbelsteek breien, dan alle st. afkanten. De afkantrand aan de bovenrand van de bies van het linker-voorpand naaien. Dan de bies in de rugpandhals naaien, hierbij de bies iets oprekken en het rugpand iets innemen. De knopen aanzetten.



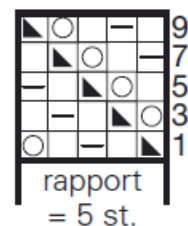
## Basismotief - teltekening 1:



## Basismotief teltekening 2:



## Basismotief teltekening 3:



## Verklaring tekens:

- ◻ = 2 st. re. samenbreien
- ◻ = 1 omslag
- ◻ = 1 st. re.
- ◻ = 1 st. av.
- ◻ = 1 overhaling [= 1 st. re. afhalen, 1 st. re. breien en de afgehaalde st. overhalen]