

Modell 6951 Damenjacke mit Lochmuster



Größe: 36–40 und 42–46. Die Angaben für Größe 36–40 stehen vor der Klammer, für Größe 42–46 in den Klammern; steht nur eine Angabe, gilt sie für beide Größen.

Material: Schachenmayr original Catania, 500 (550) g in jeans Fb 00164. Prym-Stricknadeln und eine lange Rundstricknadel Nr. 3–4 sowie eine Häkelnadel Nr. 3.

Kreuzanschlag: Siehe unten.

Bündchenmuster: 1 M rechts, 1 M links im Wechsel stricken.

Grundmuster: Siehe Strickschrift. Es sind nur die Hinr gezeichnet; in den Rückr alle M und Umschläge links stricken. R-Angaben siehe Anleitung. Achtung: Bei allen Abnahmen darauf achten, dass für jeden Umschlag M zusammengestrickt werden. Ist dies nicht möglich, stattdessen die entsprechenden M rechts stricken.

Maschenprobe: Im Grundmuster: ca. 21 M und 28–29 R = 10 cm x 10 cm.

ANLEITUNG

Rücken- und Vorderteile: Sie werden bis zu den Armausschnitten in einem Stück gestrickt. 208 (242) M mit Kreuzanschlag anschlagen und 7 cm im Bündchenmuster str. Weiter im Grundmuster arbeiten, dafür wie gezeichnet beginnen, 11x (13x) den Rapport von 17 M str und wie gezeichnet enden. In der Höhe die 1. bis 12. R 5x str = 60 R, die 13. bis 20. R str, danach die 21. Bis 28. R stets wdh. Nach der 13. Muster-R sind noch 206 (240) M auf der Nadel. In 40 cm Höhe, nach 96 R im Grundmuster bzw. nach einer 24. Muster-R, die Armausschnitte beginnen. Dafür 47 (56) M str und stilllegen, 10 (9) M abketten, 92 (110) M str und stilllegen, 10 (9) M abketten. Über die folgenden 47 (56) M das linke Vorderteil beenden, dabei an der rechten Kante für den Armausschnitt in jeder 2. R 1x 2 und 1x 1 M abketten = 44 (53) M. In 46 (48) cm Höhe für den Halsausschnitt an der linken Kante 1x 17 M, dann in jeder 2. R 8x 1 M abketten. In 60 (62) cm Höhe die restlichen 19 (28) Schulter-M gerade abketten. Über die mittleren 92 (110) M das Rückenteil beenden. Dabei beidseitig die Armausschnitte wie beim linken Vorderteil str = 86 (104) M. In 55 (57) cm Höhe für den Halsausschnitt die mittleren 40 M gerade, beidseitig davon in jeder 2. R 4x 1 M abketten.

In 60 (62) cm Höhe die restlichen 19 (28) Schulter-M gerade abketten. Über die restlichen 47 (56) M das rechte Vorderteil gegengleich zum linken Vorderteil beenden.

Ärmel: 72 M mit Kreuzanschlag anschlagen und 7 cm im Bündchenmuster str. Weiter im Grundmuster arbeiten, dafür wie gezeichnet beginnen, 3x den Rapport von 17 M str und wie gezeichnet enden. In der Höhe die 1. bis 12. R 6x, dann noch 1x die 1. bis 6. R str = 78 R. Weiter die 13. Bis 20. R str und danach die 21. bis 28. R stets wdh. Nach der 13. Muster-R sind noch 70 M auf der Nadel. In 45 cm Höhe, nach 108 R im Grundmuster bzw. nach einer 24. Muster-R, für die Armkugel beidseitig 1x 5 M, dann in jeder 2. R 5x 1 M, in jeder 4. R 5x 1 (7x 1) M und in jeder 2. R 4x 1 (3x 1), 1x 2 und 2x 3 M, danach die restlichen 16 (14) M gerade abketten. Gesamthöhe = 61 (63) cm. Den 2. Ärmel ebenso stricken.

Fertigstellung: Die Teile spannen und unter feuchten Tüchern trocknen lassen. Alle Nähte schließen, die Ärmel einnähen. Auf die vorde-

Modell 6951 Damenjacke mit Lochmuster

ren Jackenkanten und den Halsausschnitt 1 R mit Picots [3 Luftm und 1 feste M in die 1. der 3 Luftm] wie folgthäkeln: Den Faden mit 1 festen M anmaschen, * mit 1 Picot ca. 1 cm der Kante übergehen, 1 feste M, ab * wdh. Dabei beim rechten Vorderteil 3 Knopfschlingen einarbeiten, die 1. in 29 (31) cm Höhe, 2 weitere im Abstand von je 8 cm. Für eine Schlinge nach 1 festen M 8 Luftm häkeln, dann 1 feste M direkt oberhalb der zuvor gehäkelten festen M arbeiten.

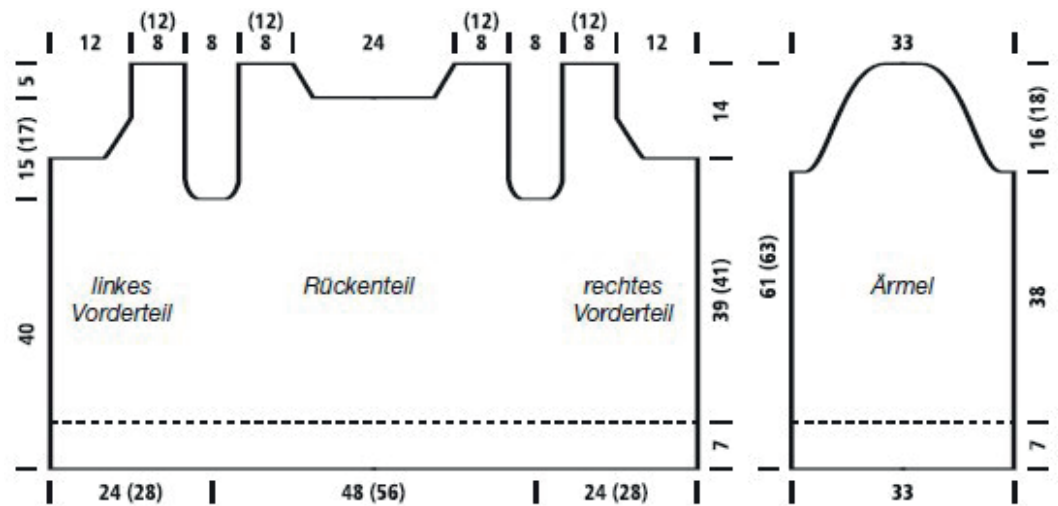
Knöpfe: Für 1 Knopf 5 Luftm mit 1 Kettm zum Ring schließen, dann wie folgt häkeln:

1. Rd: 1 Luftm und 10 feste M in den Ring häkeln, mit 1 Kettm in die Anfangs-Luftm enden.

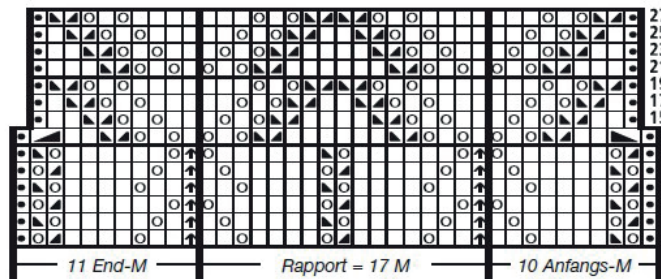
2. Rd: * 3 Luftm, 1 feste M in die feste M der Vor-Rd, ab * 9x wdh. 3 Knöpfe häkeln und an die linke Vorderteilkante nähen.

Bindegürtel: Eine ca. 150 cm lange Luftmkette häkeln, mit 2 Luftm wenden, dann in jede Luftm 1 Stäbchen häkeln. Rund um das Band 1 Rd Picots wie bei der vorderen Jackenkante beschrieben häkeln.

Strickschnitt:



Strickschrift für das Lochmuster:



Zeichenerklärung:

- ◻ = 1 Randm
- = 1 M rechts
- ◻ = 1 Umschlag
- ◻ = 2 M rechts zusammenstricken
- ◻ = 1 M rechts abheben, 1 M rechts str und die abgehobene M überziehen
- ◻ = 2 M zusammen rechts abheben, 1 M rechts str und die abgehobenen M überziehen
- ◻ = 1 Abnahme, wie ◻ stricken
- ◻ = 1 Abnahme, wie ◻ stricken

Modell 6951 Damenjacke mit Lochmuster

Kreuzanschlag mit doppeltem Faden

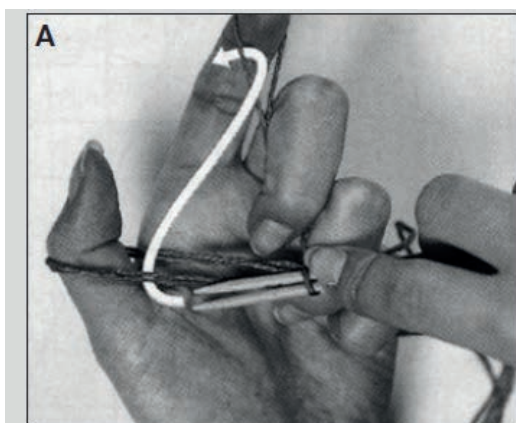
Der Anschlag wird mit einem einfachen und einem doppelten Faden gearbeitet. Der doppelte Faden muss mindestens doppelt so lang sein wie der gewünschte Anschlagrand breit ist. Den einfachen Faden (vom Knäuel) über den Zeigefinger, den doppelten Faden von außen nach innen über den Daumen der linken Hand legen und mit den übrigen Fingern leicht festhalten. Eine Anfangsschlinge arbeiten.

Für die 1. Masche den doppelten Faden von außen nach innen über den Daumen legen, die Nadel um den äußeren (vorderen) doppelten Faden führen und den einfachen Faden durchholen (siehe Foto A). Die Masche anziehen.

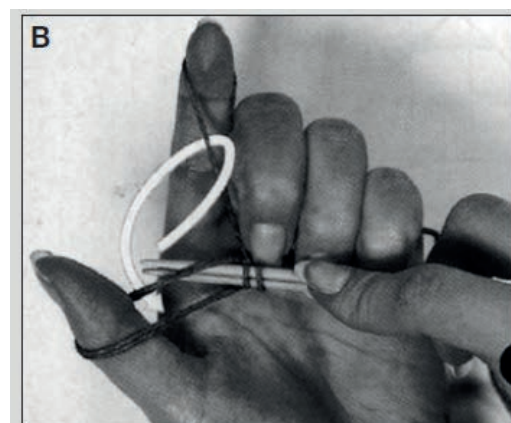
Für die 2. Masche den Doppelfaden von innen nach außen über den Daumen legen, die Nadel um den inneren Faden führen und den einfachen Faden durchholen (siehe Foto B). Die Masche anziehen.

Die 1. und 2. Masche immer im Wechsel bis zur erforderlichen Maschenzahl arbeiten. Nun noch 1 Rückreihe links stricken, dann weiter im Grundmuster arbeiten.

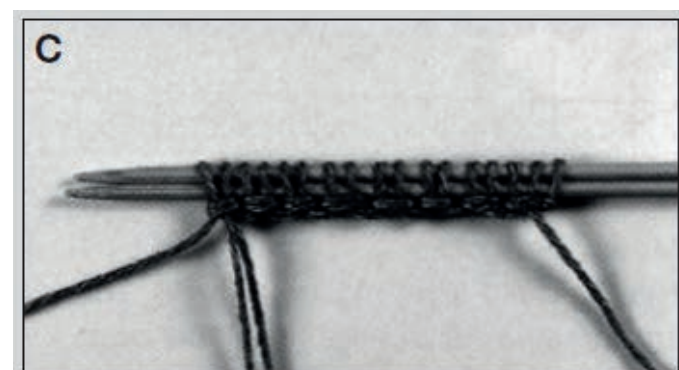
Noch ein Tipp: Wenn Sie den Anschlag sehr fest arbeiten, verwenden Sie dazu wie abgebildet 2 Nadeln, arbeiten Sie dabei sehr locker, nehmen Sie nur eine Nadel.



A
 Für die 1. Masche den doppelten Faden von **außen nach innen** über den Daumen legen und den Faden durchholen.



B
 Für die 2. Masche den Doppelfaden von **innen nach außen** über den Daumen legen und den Faden durchholen.



C
 Der fertige Anschlag.