

# S7380 B • Kinderpullover

## Größe 128/134, 140/146 und 152/158



Die Angaben für Größe 128/134 stehen vor der Klammer, für Größe 140/146 in den Klammern vor dem Schrägstrich und für Größe 152/158 in den Klammern nach dem Schrägstrich. Steht nur eine Angabe, gilt diese für alle Größen.

**Material:** Schachenmayr Catania, 400 (450/500) g Fb 00164 Jeans. Milward Stricknadeln Nr. 2,5–3,5, eine 40 cm lange Rundstricknadel Nr. 2,5–3,5, Hilfsnadel.

**Rippenmuster:** In R M-Zahl teilbar durch 4 + 1 + 2 Randm. 1. R [Rückr]: Randm, 2 M rechts, \* 1 M links, 3 M rechts, ab \* stets wiederholen, mit 1 M links, 2 M rechts, Randm enden. In allen folgenden R: Die M stricken, wie sie erscheinen. In Rd M-Zahl teilbar durch 4. 3 M links, 1 M rechts im Wechsel stricken.

**Glatt links:** In Hinr links, in Rückr rechts stricken.

**Zopf:** Nach Strickschrift über 12 M arbeiten. Es sind alle M so gezeichnet, wie sie auf der Vorderseite der Arbeit erscheinen. Die ungeraden R von rechts nach links, die geraden R von links nach rechts lesen.

1. bis 10. R stets wiederholen.

**Glatt rechts:** In Hinr rechts in Rückr links stricken.

### ANLEITUNG

**Rückenteil:** 103 (115/127) M anschlagen und für den Bund 6 cm [21 R] im Rippenmuster stricken, dabei mit einer Rückr beginnen. In der letzten R (= Rückr) in den rechts gestrickten Rippen gleichmäßig verteilt 7 (5/3) M rechts verschränkt aus dem Querfaden stricken = 110 (120/130) M.

Weiter in folgender Einteilung stricken: Randm, 12 (14/16) M glatt links, 12 M Zopf, 6 (2/4) M glatt links, 13x (15x/16x) den Rapport von 6 M des Strukturmusters, Randm.

Das Zopfmuster mit den Glatt-links-Streifen in jeder 4. R um 4 M nach links erweitern [dabei abwechselnd 12 (14/16) M glatt links und 12 M Zopf stricken] und entsprechend weniger M im Strukturmuster stricken. Nach 78 (90/96) R ab Bund werden alle M zwischen den Randm im Zopfmuster gestrickt.

In 40 (44/48) cm [144 (158/172) R] Höhe ab Bund alle M abketten. Gesamthöhe = 46 (50/54) cm.

**Vorderteil:** Wie das Rückenteil stricken, aber für den tieferen Halsausschnitt in 24 (26/28) cm [86 (92/100) R] Höhe ab Bund die Arbeit in der Mitte teilen und jedes Schulterteil getrennt beenden, dabei für den V-Ausschnitt in jeder 2. R 26x (28x/30x) je 1 M abketten.

In 40 (44/48) cm [145 (159/173) R] Höhe ab Bund die restlichen 29 (32/35) M je Schulter abketten.

**Ärmel:** 51 (55/59) M anschlagen und für den Bund 6 cm [21 R] im Rippenmuster stricken, dabei mit einer Rückr beginnen. In der letzten R (= Rückr) in den rechts gestrickten Rippen gleichmäßig verteilt 5 (1/3) M rechts verschränkt aus dem Querfaden stricken = 56 (56/62) M.

In der 22. R weiter im Strukturmuster wie folgt stricken: Randm, 9x (9x/10x) den Rapport von 6 M, Randm. Für die seitlichen Schrägungen ab Bund beidseitig 18x in jeder 6. R (8x in jeder 4. und 15x in jeder 6. R/8x in jeder 4. und 18x in jeder 6. R) je 1 M zunehmen = 92 (102/114) M. In 32 (36/40) cm [115 (129/145) R] Höhe ab Bund alle M abketten. Gesamthöhe = 38 (42/46) cm. Beide Ärmel gleich arbeiten.

**Fertigstellung:** Die Teile spannen, anfeuchten und trocknen lassen. Die Schulternähte

# S7380 B • Kinderpullover

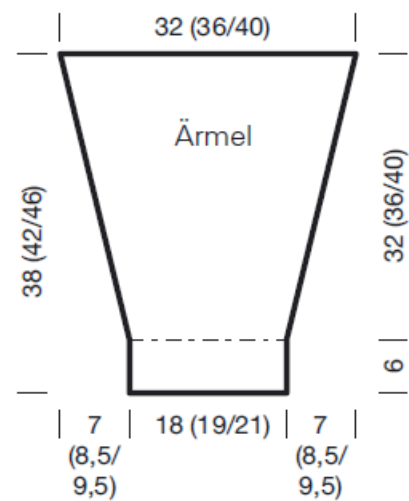
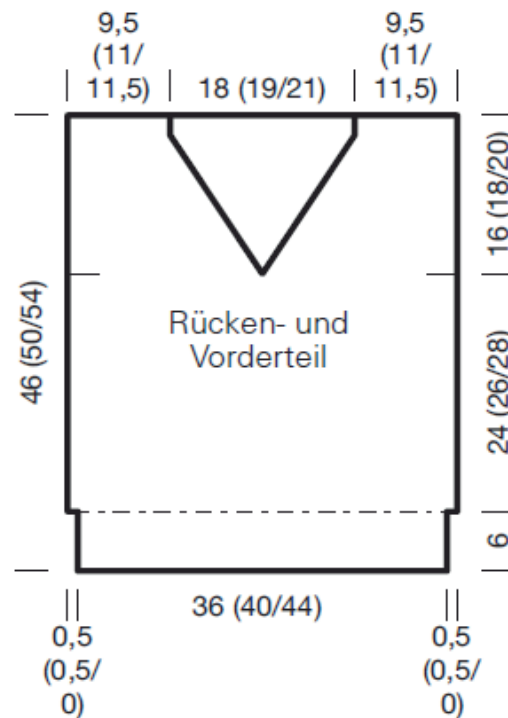
## Größe 128/134, 140/146 und 152/158

schließen. Die Ärmel über den mittleren 32 (36/40) cm der Seitenkanten annähen. Seiten- und Ärmelnähte schließen.

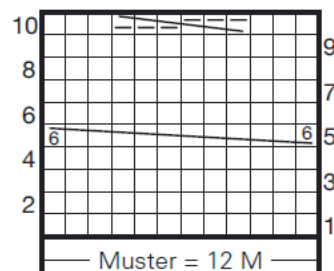
Für die Ausschnittblende mit der Rundstricknadel aus den Halsausschnittkanten 132 (144/156) M auffassen und im Rippenmuster stricken, dabei die M so einteilen, dass in der

vorderen Mitte eine rechte M liegt und diese M markieren. In jeder Rd vor der markierten M einen Überzug arbeiten (= 1 M rechts abheben, 1 M mustergemäß stricken und die abgehobene M überziehen) und nach der markierten M 2 M mustergemäß zusammenstricken.

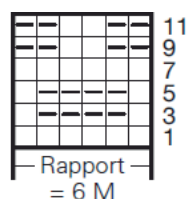
In der 9. Rd alle M mustergemäß abketten.




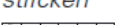
### Strickschrift für den Zopf:



### Strickschrift für das Strukturmuster:



### Zeichenerklärung:

- = in Hinr 1 rechte M, in Rückr 1 linke M
- ▣ = in Hinr 1 linke M, in Rückr 1 rechte M
-  = 6 M auf einer Hilfsnadel vor die Arbeit legen, 6 M rechts stricken, dann die M der Hilfsnadel rechts stricken
-  = in einer Rückr 3 M auf einer Hilfsnadel vor die Arbeit legen, 3 M links stricken, dann die M der Hilfsnadel links stricken



## S7380 B • Child's Sweater



**Size:** to fit chest 69/71cm [27/28"], 73/74cm [28½/29"] and 76/79cm [30/31"]. Figures for the smaller size are before the brackets, with larger sizes inside. If there is only one number, this applies to all sizes.

**Materials:** Schachenmayr Catania, 400 (450/500) g #00164 jeans. Milward 2.75-3.75mm needles, and one 2.75-3.75mm circular needle 40cm long.

**Cable:** work over 12 sts foll Chart. All sts are given as they appear on RS of work. Read odd rows from right to left, and even rows from left to right. Rep rows 1-10 throughout for patt.

**Textured pattern:** work foll Chart. Only RS rows are given; on WS rows work sts as they appear. Rep rows 1-12 throughout for patt.

**Tension: Rib pattern:** 28 sts and 36 rows; reversed stocking stitch: 26 sts and 36 rows; Textured pattern: 28 sts and 36 rows, each to 10cm. One cable of 12 sts = 3.5cm wide.

**Stocking stitch:** knit on RS rows; purl on WS rows.

### METHOD

**Back:** cast on 103 (115/127) sts and for welt work 6cm (= 21 rows) Rib Patt, start with a WS row. On last (WS) row make 1 knitways tbl evenly across knit ribs 7 (5/3) times = 110 (120/130) sts. Cont as foll: edge st, 12 (14/16) sts rev st-st, 12 sts Cable, 6 (2/4) sts rev st-st, Textured Patt motif of 6 sts 13 (15/16) times, edge st.

Widen Cable Patt with the rev st-st panel on every 4th row by 4 sts to the left (= alt 12 (14/16) sts rev st-st and 12 sts Cable), and fewer sts in Textured Patt. 78 (90/96) rows from welt work in Cable Patt over all sts between the edge sts on either side.

When work measures 40 (44/48)cm (= 144 (158/172) rows) from welt cast off all sts.

Total height of work 46 (50/54)cm.

**Front:** proceed as for back except for neck. When work measures 24 (26/28)cm (= 86 (92/100) rows) from welt divide work at centre for neck and finish each side sep. At neck edge cast off on every 2nd row 1 st 26 (28/30) times.

When work measures 40 (44/48)cm (= 145 (159/173) rows) from welt cast off rem 29 (32/35) sts on either side for shoulders. Sleeves (both alike) cast on 51 (55/59) sts and for welt work 6cm (= 21 rows) Rib Patt, start with 1 WS row. On last (WS) row make 1 knitways tbl evenly across knit ribs 5 (1/3) times = 56 (56/62) sts.

On 22nd row cont with Textured Patt as foll: edge st, motif of 6 sts 9 (9/10) times, edge st.

For side shaping inc at each end from welt 1 st on every 4th row 0 (8/8) times and 1 st on every 6th row 18 (15/18) times = 92 (102/114) sts.

When work measures 32 (36/40)cm (= 115 (129/145) rows) from welt cast off all sts.

Total height of work 38 (42/46)cm.

**To make up:** block pieces to measurements, cover with a damp cloth and allow to dry. Join shoulder seams. Sew sleeves in position across the 16 (36/40)cm at centre of each side edge.

Join side and sleeve seams. For neck band pick up with the circular needle around neck edge 132 (144/156) sts and work in Rib Patt, K1 at centre front and mark this st. On every round work a slip dec (= slip 1 knitways, K1, pass slipped st over) before the marked st, and after marked st work 2 tog in patt. On 9th round cast off all sts in patt.

# S7380 B • Child's Sweater

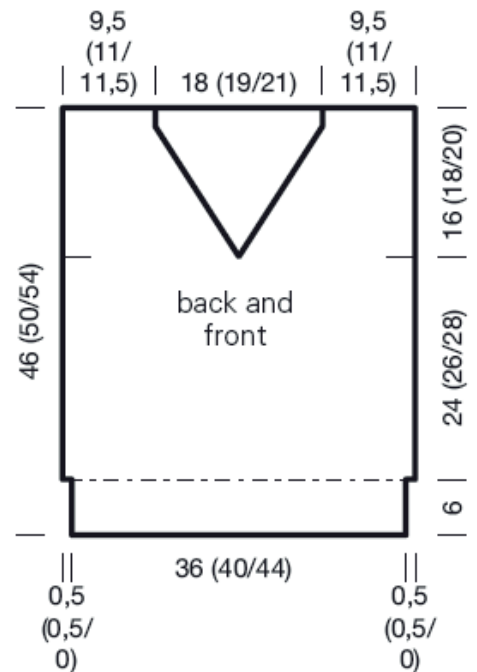
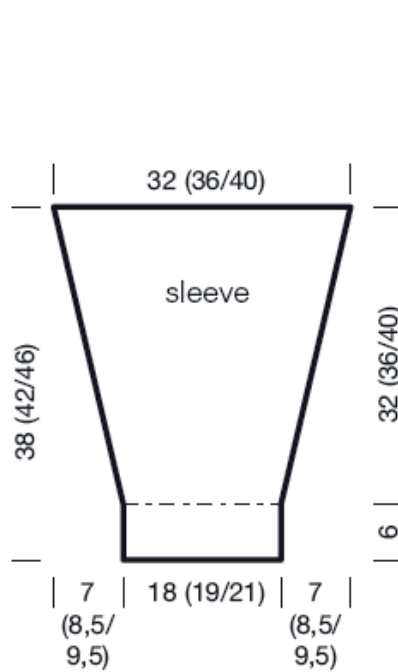


Chart for Cable:

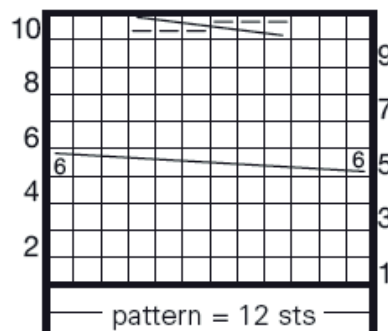
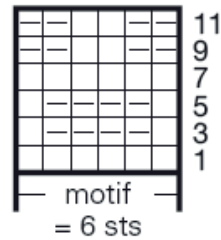


Chart for Textured Pattern:



**Legend:**

- = on RS rows K1; on WS rows P1
- ▣ = on RS rows P1; on WS rows K1
- ▤ = slip 6 onto a CN and leave at front of work, K6, then K6 from CN
- ▥ = on a WS row slip 3 onto a CN and leave at front of work, P3, then P3 from CN



# S7380 B • Pull pour enfant

## Stature 128/134, 140/146 et 152/158



Les indications pour la stature 128/134 se trouvent avant les parenthèses, celles pour les statures 140/146 et 152/158 sont entre les parenthèses, séparées par un trait oblique. S'il n'y a qu'une seule indication, elle est valable pour toutes les statures.

**Fournitures :** Schachenmayr Cata-nia, 400 (450/500) g en jean 00164. Une paire d'aiguilles n° 2,5 à 3,5 et une aiguille circulaire n° 2,5 à 3,5 de 40 cm de long de Milward.

**Côtes fantaisie en rangs :** Nombre de m. divisible par 4 + 1 m. + 2 m. lisières. Sur l'endroit du travail, tric. 1 m. lisière, 2 m. envers, \* 1 m. endroit, 3 m. envers, reprendre à \*, terminer par 1 m. endroit, 2 m. envers et 1 m. lisière. Sur l'envers du travail, tric. les m. comme elles se présentent.

**Côtes fantaisie en tours :** Nombre de m. divisible par 4. Alternner 3 m. envers et 1 m. endroit.

**Jersey envers :** Tric. des m. envers sur l'endroit, des m. endroit sur l'envers du travail.

**Torsade :** Tric. sur 12 m. en suivant le diagramme. Les m. de tous les rgs sont dessinées

comme elles se présentent sur l'endroit du travail. Lire les rgs sur l'endroit du travail de droite à gauche, les rgs sur l'envers du travail de gauche à droite. Répéter toujours du 1er au 10e rg.

**Point fantaisie :** Tric. en suivant le diagramme. Seuls les rgs sur l'endroit du travail sont dessinés. Aux rgs sur l'envers du travail, tric. les m. comme elles se présentent. Répéter toujours du 1er au 12e rg.

**Echantillon :** En côtes fantaisie, 28 m. et 36 rgs = 10 cm x 10 cm. En jersey envers, 26 m. et 36 rgs = 10 cm x 10 cm. En point fantaisie, 28 m. et 36 rgs = 10 cm x 10 cm. Les 12 m. de la torsade = 3,5 cm de large.

**Jersey endroit :** Tric. des m. endroit sur l'endroit, des m. envers sur l'envers du travail.

### REALISATION

**Dos :** Monter 103 (115/127) m. et tric. 6 cm [21 rgs] en côtes fantaisie pour le bord, en commençant par 1 rg sur l'envers du travail. Au dernier rg sur l'envers du travail, répartir 7 (5/3) augmentations [tric. le brin horizontal entre 2 m. des côtes endroit à l'endroit de manière torsé] = 110 (120/130) m.

**Continuer comme suit :** 1 m. lisière, 12 (14/16) m. en jersey envers, 12 m. pour la torsade, 6 (2/4) m. en jersey envers, 13x (15x/16x) le motif de 6 m. du point fantaisie, 1 m. lisière. Elargir les m. en jersey envers avec les torsades tous les 4 rgs de 4 m. vers la gauche, en alternant 12 (14/16) m. en jersey envers et 12 m. pour la torsade, au détriment des m. en point fantaisie. Après 78 (90/96) rgs depuis le bord, toutes les m. sont tricotées en jersey envers avec des torsades. Après 40 (44/48) cm [144 (158/172) rgs] depuis le bord, rabattre toutes les m. Hauteur totale = 46 (50/54) cm.

**Devant :** Tric. comme le dos, cependant avec une encolure plus profonde. Après 24 (26/28) cm [82 (92/100) rgs] depuis le bord, partager le travail au milieu et terminer chaque côté séparément en rabattant, côté encolure, pour le biais tous les 2 rgs 26x (28x/30x) 1 m.

A 46 (50/54) cm de hauteur totale, rabattre les 29 (32/35) m. restantes pour l'épaule.

# S7380 B • Pull pour enfant

## Stature 128/134, 140/146 et 152/158

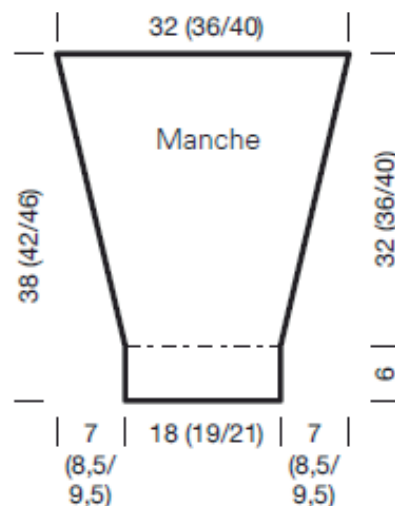
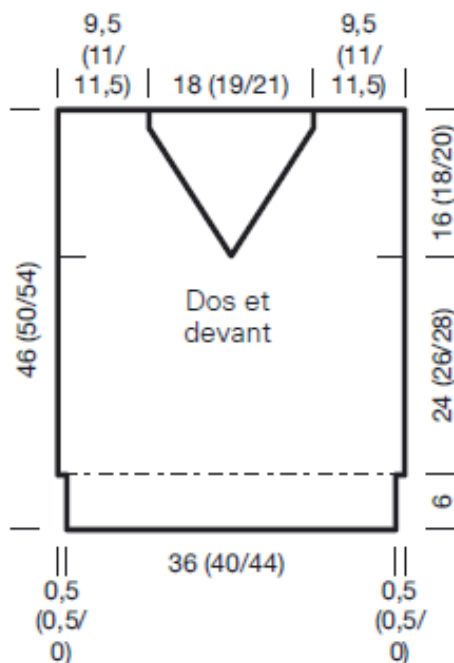
**Manche :** Monter 51 (55/59) m. et tric. 6 cm [21 rgs] en côtes fantaisie pour le bord, en commençant par 1 rg sur l'envers du travail. Au dernier rg sur l'envers du travail, répartir 5 (1/3) augmentations [tric. le brin horizontal entre 2 m. des côtes endroit à l'endroit de manière torsée] = 56 (56/62) m.

**Continuer en point fantaisie comme suit :**

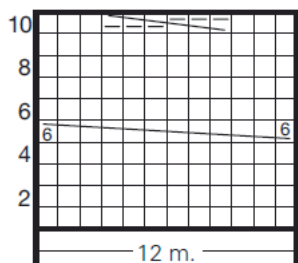
1 m. lisière, 9x (9x/10x) le motif de 6 m., 1 m. lisière. Augmenter de chaque côté pour le biais tous les 6 rgs 18x 1 m. (tous les 6 rgs 15x 1 m. et tous les 4 rgs 8x 1 m. / tous les 6 rgs 18x 1 m. et tous les 4 rgs 8x 1 m.) = 92 (102/114) m. Après 32 (36/40) cm [114 (128/144) rgs] depuis le bord, rabattre toutes les m. Hauteur totale = 38 (42/46) cm. Tric. la 2e manche de la même façon.

**Finitions :** Mettre les pièces en forme en les tendant, les humidifier et les laisser sécher. Fermer les épaules, monter les manches en les centrant sur la couture de l'épaule, puis fermer les côtés et les manches.

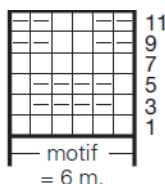
Avec l'aig. circulaire, relever 132 (144/156) m. autour de l'encolure et tric. en côtes fantaisie, en disposant 1 m. endroit au milieu du devant [sur la m. centrale des 3 m. rabattues] et en marquant cette m. A chaque tour, tric. jusqu'aux 2 m. avant la m. marquée, glisser 1 m. à l'endroit, tric. 1 m. à l'endroit ou à l'envers, selon les côtes, et passer la m. glissée au-dessus de la m. tricotée, tric. la m. marquée à l'endroit, puis 2 m. ensemble à l'endroit ou à l'envers, selon les côtes. Après 8 tours, rabattre les m. en les tric. comme elles se présentent.



**Diagramme pour la torsade :**



**Diagramme pour le point fantaisie :**



**Legende :**

- = 1 m. endroit sur l'endroit, 1 m. envers sur l'envers du travail
- ▣ = 1 m. envers sur l'endroit, 1 m. endroit sur l'envers du travail
- ⌈ 6 ⌋ = glisser 6 m. sur 1 aig. auxiliaire devant le travail, tric. 6 m. endroit, puis tric. les 6 m. de l'aig. auxiliaire à l'endroit
- ⌈ 3 3 3 ⌋ = sur l'envers du travail, glisser 3 m. sur 1 aig. auxiliaire devant le travail, tric. 3 m. envers, puis tric. les 3 m. de l'aig. auxiliaire à l'envers



# S7380B • Kindertrui maat 128/134, 140/146 en 152/158



De gegevens voor maat 140/146 en maat 152/158 staan, wanneer ze afwijken van maat 128/134, tussen haakjes, maat 140/146 vóór en maat 152/158 ná de schuine streep. Staat er maar één getal, dan geldt dit voor alle maten.

**Materiaal:** Schachenmayr Catania, 400 (450/500) gr. jeans nr. 00164. Van Milward: 2 breinaalden en 1 rondbreinaald, 40 cm lang, nr. 2,5-3,5; bovendien 1 kabelnaald.

**Boordpatroon [in heeng. en terugg. nld.]:** stekenaantal deelbaar door 4, + 1, + 2 kantst. 1e nld. [terugg.]: kantst., 2 st. re., \* 1 st. av., 3 st. re., vanaf \* steeds herhalen, met 1 st. av., 2 st. re., kantst. eindigen.

**Alle volgende nld.:** de st. breien, zoals die zich voordoen. Boordpatroon [in toeren]: stekenaantal deelbaar door 4. Afwisselend 3 st. av., 1 st. re. breien.

**Av. tricotsteek:** heeng. nld. av., terugg. nld. re. breien.

**Kabel:** over 12 st. volgens de teltekening breien. Alle st. zijn zó getekend, zoals ze zich voordoen op de voorkant van het werk. De oneven nld. van

rechts naar links en de even nld. van links naar rechts lezen. De 1e t/m 10e nld. steeds herhalen.

**Structuurmotief:** breien volgens teltekening. Alleen de heeng. nld. zijn getekend; in de terugg. nld. alle st. breien, zoals die zich voordoen. De 1e t/m 12e nld. steeds herhalen.

**Stekenproef:** in ribbel- en structuurmotief: 28 st. en 36 nld.; in av. tricotsteek: 26 st. en 36 nld. = 10 x 10 cm. Een kabel over 12 st. is 3,5 cm breed.

**Tricotsteek:** heeng. nld. re., terugg. nld. av. breien.

## WERKWIJZE

**Rugpand:** 103 (115/127) st. opzetten en 6 cm [21 nld.] in boordpatroon breien, beginnend met 1 terugg. nld. In de laatste nld. [= terugg.] bij de re. gebreide ribbels, gelijkmatig verdeeld, 7 (5/3) st. gedraaid re. uit het dwarsdraadje meerderen = 110 (120/130) st.

**Verder werken in de volgende motiefindeling:** kantst., 12 (14/16) st. av. tricotsteek, 12 st. kabel, 6 (2/4) st. av. tricotsteek, 78 (90/96) st. in structuurmotief [= 13x (15x/16x) het rapport van 6 st.], kantst.

Het kabelmotief met de av. tricotsteek banen nu in elke 4e nld. met 4 st. naar links verbreden [hierbij afwisselend 12 (14/16) st. av. tricotsteek en 12 st. kabel breien] en dus minder st. in structuurmotief breien.

Na 78 (90/96) nld. vanaf de boord worden alle st. tussen de kantst. in kabelmotief gebreid.

Op 40 (44/48) cm hoogte na de boord [144 (158/172) nld.] alle st. afkanten.

Totaalhoogte = 46 (50/54) cm.

**Voorpand:** breien als het rugpand; echter voor de diepere hals op 24 (26/28) cm hoogte na de boord [86 (92/100) nld.] het werk in het midden delen en elke schouder apart afbreien. Hierbij telkens aan de halsrand voor de V-hals in elke 2e nld. 26x 1 (28x 1/30x 1) st. afkanten.

Op 40 (44/48) cm hoogte na de boord [145 (159/173) nld.] de resterende 29 (32/35) st. voor elke schouder afkanten.

**Mouwen:** 51 (55/59) st. opzetten en 6 cm [21 nld.] in boordpatroon breien, beginnend met 1

# S7380B • Kindertrui

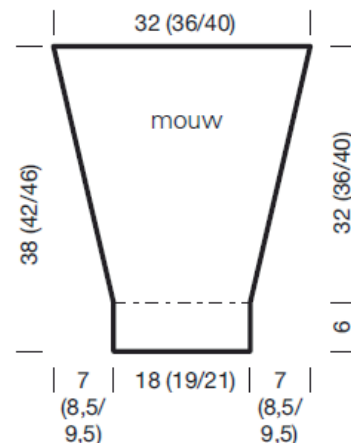
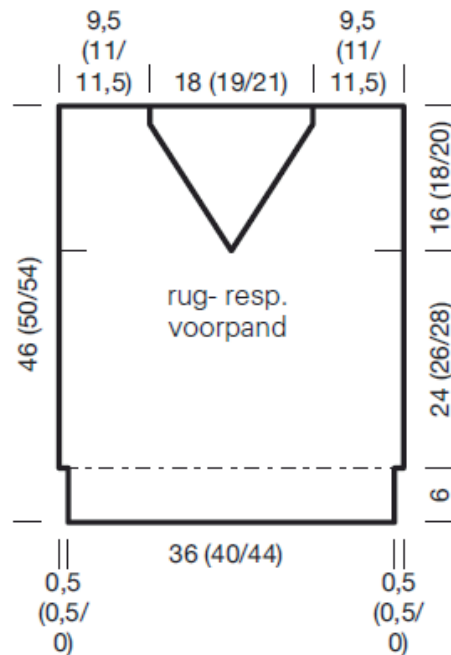
## maat 128/134, 140/146 en 152/158

terugg. nld. In de laatste nld. [= terugg.] bij de re. gebreide ribbels, gelijkmatig verdeeld, 5 (1/3) st. gedraaid re. uit het dwarsdraadje meerderen = 56 (56/62) st.

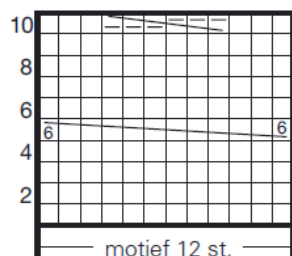
**Verder werken in structuurmotief als volgt:** kantst., 9x (9x/10x) het rapport van 6 st. en 1 kantst. Hierbij aan weerskanten van de mouw in elke 6e nld. 18x 1 (in elke 4e nld. 8x 1 en dan elke 6e nld. 15x 1 st. / in elke 4e nld. 8x 1 en dan elke 6e nld. 18x 1 st.) meerderen = 92 (102/114) st. Op 32 (36/40) cm hoogte na de boord [115 (129/145) nld.] alle st. afkanten. Totaalhoogte = 38 (42/46) cm. De 2e mouw hetzelfde breien.

**Afwerking:** het breiwerk opspannen en onder vochtige doeken laten drogen. De schouderaden sluiten. De mouwen aan de middelste 32 (36/40) cm van de zijkanten naaien. De zij- en mounaden sluiten.

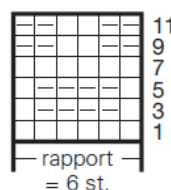
Voor de halsbies met de rondbreinld. aan de halsrand 132 (144/156) st. opnemen en in boordpatroon breien, hierbij de st. zó indelen, dat er middenvoor een re. st. ligt en deze st. markeren. Nu in elke toer voor de gemerkte st. 1 overhaling breien [= 1 st. re. afhaken, 1 st. re. breien en de afgehaalde st. overhalen] en na de gemerkte st. 2 st. - het motief volgend - samenbreien. In de 9e toer alle st. - het motief volgend - afkanten.



### Teltekening voor de kabel:



### Teltekening voor het structuurmotief:



### Verklaring tekens:

- = in heeng. nld. 1 st. re.; in terugg. nld. 1 st. av.
- ▣ = in heeng. nld. 1 st. av.; in terugg. nld. 1 st. re.
- ▣▣▣▣▣▣ = 6 st. op een hulplnd. voor het werk nemen, 6 st. re. breien, dan de st. van de hulplnd. re. breien
- ▣▣▣▣▣▣ = in een terugg. nld. 3 st. op een hulplnd. voor het werk nemen, 3 st. av. breien, dan de st. van de hulplnd. av. breien